

RUNDSCHREIBEN

› NR. 4 VOM 27. MÄRZ 2023



INHALT

1. Neue Website – moderner und strukturierter
2. Erhöhung der Pauschalen für das EBZ
3. Neue Informationen zur UPT
4. Hinweis zur Zahnarzt Nummer in der Abrechnung – auch für Überweiser
5. Abrechnungsmodule für die DTA-Abrechnung aller Abrechnungsbereiche
6. Impfberechtigung für Zahnärzte endet
7. Angebot von Schwerpunktpraxen endet
8. Bitte pflegen Sie Ihre Praxisinformationen im Serviceportal
9. Punktwertübersichten I. und II. Quartal 2023
10. Neuer Fortbildungskongress der ZÄK Berlin: Dental Berlin
11. Fortbildungsveranstaltungen des Philipp-Pfaff-Instituts



1. Neue Website – moderner und strukturierter

Wir haben unsere Website www.kzv-berlin.de für Sie überarbeitet. Neben dem Anspruch, Ihnen ein modernes Erscheinungsbild unseres Internetauftritts zu präsentieren, wollten wir Ihnen auch eine strukturierte Website bieten, auf der Sie sich nicht in weit verzweigten Unterseiten verlieren. Die übersichtliche Flyout-Navigation leitet Sie gezielt zu unseren Praxisinformationen; der Pfad im Kopf der Seite zeigt Ihnen jederzeit genau, wo Sie sich befinden.

Verpassen Sie keine Veranstaltung der KZV Berlin!

Sämtliche Veranstaltungen, die die KZV Berlin anbietet, finden Sie auf unserer Website über den Webcode [W00049](#). Hier erhalten Sie alle Informationen zu Themen, Referenten und Anmeldemodalitäten.

Auch für das Praxispersonal bieten wir regelmäßig verschiedene kostenlose Workshops an.

Immer aktuell informiert mit dem News-Portal

Auf unserem News-Portal unter news.kzv-berlin.de veröffentlichen wir zusätzlich Artikel mit aktuellem Themenbezug. So informieren wir Sie zeitnah über Gesetzesänderungen und Neuerungen, die den Praxisablauf betreffen. Darüber hinaus informieren wir Sie über Abrechnungs-relevante Themen, ergänzt um die Angabe Ihrer jeweiligen Ansprechpartner und Verlinkungen zu weiterführenden Informationen.

Die Beiträge sind gegliedert in gewohnte Rubriken: Beruf & Politik, Abrechnung, Recht, Praxis & Team, Telematik, Amtliches, ZahnMedizin.

Ebenfalls finden Sie hier die Leitartikel der einzelnen Vorstandsmitglieder wie z. B. „Umdenken erforderlich!“ unter news.kzv-berlin.de/detail/nachricht/umdenken-erforderlich

Hinweis: Die Dezember-Ausgabe 2021 des Mitteilungsblattes Berliner Zahnärzte (MBZ) war die letzte Ausgabe der KZV Berlin als Herausgeberin. Seither informieren wir Sie aktuell auf unserem News-Portal sowie mit unseren Rundschreiben.

2. Erhöhung der Pauschalen für das EBZ

Eine Erhöhung der Pauschalen für das elektronische Beantragungs- und Genehmigungsverfahren (EBZ) war vorgesehen, sofern die Rechnungsbeträge aller KZVen – entsprechend der Meldungen aus den Zahnarztpraxen – das vorgesehene Gesamtbudget unterschreiten.

Eine Unterschreitung des Budgets ist eingetreten, sodass mit der 40. Änderungsvereinbarung zum BMV-Z mit dem GKV-Spitzenverband die Erhöhung der Pauschalen vereinbart wurde:

| BEMA-Teil | Pauschale in € alt | Pauschale in € neu |
|-----------|--------------------|--------------------|
| ZE | 360,00 | 417,00 |
| KFO | 300,00 | 348,00 |
| PAR | 160,00 | 185,00 |
| KG/KB | 80,00 | 92,00 |

Jede Zahnarztpraxis erhält die Pauschale/n (je Abrechnungsnummer), die ihrer KZV bis zum 31.12.2022 die für das EBZ benötigten Module gemeldet und zu diesem Stichtag an der vertragszahnärztlichen Versorgung teilgenommen hat.

In 2023 erhalten nur noch erstmalig neu in die Versorgung eintretende vertragszahnärztliche Praxen und Einrichtungen die entsprechenden Pauschalen.

Nach Zahlungseingang vom GKV-Spitzenverband erfolgt die Auszahlung der Pauschale/n Anfang April auf das bei der KZV Berlin hinterlegte Praxiskonto.

Ihre Ansprechpartner erreichen Sie unter

| Hotline | Telefon | E-Mail |
|-----------|-----------|--|
| Telematik | 89004-450 | telematik@kzv-berlin.de |

3. Neue Informationen zur UPT

Die Maßnahmen nach Nrn. UPT a-g sollen für einen Zeitraum von zwei Jahren regelmäßig erbracht werden. Die Frequenz ist abhängig vom festgestellten Grad der Parodontalerkrankung gemäß § 4 PAR-RL:

- Grad A: einmal im Kalenderjahr mit einem Mindestabstand von zehn Monaten
- Grad B: einmal im Kalenderhalbjahr mit einem Mindestabstand von fünf Monaten
- Grad C: einmal im Kalendertertia mit einem Mindestabstand von drei Monaten

Was passiert aber, wenn ein Patient den Termin im vorgesehenen Leistungsblock absagt? Kann dieser UPT-Leistungsblock im nächsten Intervall erbracht werden?

Ja. Wird ein UPT-Leistungsblock im vorgesehenen Kalenderzeitraum nicht durchgeführt, so wird die Nummer der UPT weitergezählt. Denn es bleibt immer bei dem Zeitraum von zwei Jahren für die UPT.

Beispiel 1: Grad B

Der Patient sagt den Termin für das zweite Intervall (2. UPT-Sitzung) ab. Der neue Termin findet erst im 3. Kalenderhalbjahr statt, somit erfolgt jetzt der 3. UPT-Leistungsblock = UPT a-c, UPT g und ggf. UPT e/f.

Achtung: Fällt bei Grad B die 2. UPT und bei Grad C die 3. UPT aus, muss die Praxis bei Terminvergabe darauf achten, dass 12 Monate seit der 1. UPT-Sitzung vergangen sind; nur dann kann die UPT g* erfolgen.

Beispiel 2: Grad B und 3. UPT wird vom Patienten verpasst

| | | |
|--------|------------|--|
| 1. UPT | 22.06.2022 | Patient kam zur UPT-Behandlung. |
| 2. UPT | 30.11.2022 | Patient kam zur UPT-Behandlung. |
| 3. UPT | 22.06.2023 | Patient hat Termin abgesagt. |
| 4. UPT | 20.12.2023 | Patient kommt zur UPT-Behandlung und hier erfolgt dann die UPT g*. |

Die UPT läuft zwei Jahre und in diesem Zeitraum sollte die UPT g unbedingt erbracht werden. Sie kann auch bei Terminversäumnis in einem späteren Intervall (wie in Beispiel 2 oder spätestens bis 21.06.2024, da Start der UPT: 22.06.2022) erfolgen. Nur der Mindestabstand von fünf Monaten zwischen den Intervallen muss eingehalten werden.

**UPT g = Untersuchung des Parodontalzustands, die hierzu notwendige Dokumentation des klinischen Befunds umfasst die Sondierungstiefen und die Sondierungsblutung, die Zahnlockerung, den Furkationsbefall, den röntgenologischen Knochenabbau sowie die Angabe des Knochenabbaus in Relation zum Patientenalter (%/Alter). Die erhobenen Befunddaten werden mit den Befunddaten der Untersuchung nach Nr. BEV oder nach Nr. UPT d verglichen. Dem Versicherten werden die Ergebnisse erläutert und es wird mit ihm das weitere Vorgehen besprochen. Die Leistung nach Nr. UPT g ist ab dem Beginn des zweiten Jahres der UPT einmal im Kalenderjahr abrechenbar.*

Ihre Ansprechpartner erreichen Sie unter

| Hotline | Telefon | E-Mail |
|---------|-----------|--|
| PAR | 89004-404 | par@kzv-berlin.de |

4. Hinweis zur Zahnarztnummer in der Abrechnung – auch für Überweiser

Seit 01.01.2023 muss bei der Abrechnung für jeden Behandlungsfall die Zahnarztnummer (ZANR) der beteiligten Zahnärzte in der Praxis, einschließlich angestellter und ermächtigter Zahnärzte, der KZV mitgeteilt werden. Es können – durch Komma getrennt – bis zu fünf ZANRn von Behandlern mit dem Fall übermittelt werden.

Abrechnung von bis 31.12.2022 erbrachten Leistungen

Eine Besonderheit muss jedoch bei Abrechnungen seither beachtet werden: Werden für den Fall **ausschließlich Leistungen bis 31.12.2022** abgerechnet, also ein sogenannter Nachtrag – abweichendes/r Quartal/Monat – wird der Ersatzwert "999999991" übermittelt.

Bei Fällen mit gemischten Leistungen aus 2022 und 2023 (wie bei PAR, KB, ZE) und nur Leistungen aus 2023 wird die ZANR der jeweiligen Behandler übermittelt. **Eine Mischung aus Ersatzwert und ZANR darf es nicht geben.**

Die ZANR ersetzt nicht Ihre KZV-Abrechnungsnummer. Diese bleibt weiterhin bestehen.

Wichtiger Hinweis bei Überweisungen

Bei Überweisungsaufträgen wird die Zahnarzt- oder Arztnummer des Überweisers bei der Abrechnung nach erbrachter Leistung an die KZV übermittelt, sofern die Überweisung seit 01.01.2023 ausgestellt wurde. Für Überweisungen mit Ausstellungsdatum bis 31.12.2022 werden die Zahnarzt/Arztnummer nicht bei der Abrechnung übermittelt, auch kein Ersatzwert. Das Feld bleibt dann leer.

Weitere Informationen

Umfangreiche Informationen zur Zahnarztnummer finden Sie auf unserer Website über den Webcode [W00540](#).

Ihre Ansprechpartner erreichen Sie unter

| Hotline | Telefon | E-Mail |
|---------|-----------|--|
| KCH | 89004-401 | kch@kzv-berlin.de |
| KB | 89004-402 | kb@kzv-berlin.de |
| KFO | 89004-403 | kfo@kzv-berlin.de |
| PAR | 89004-404 | par@kzv-berlin.de |
| ZE | 89004-405 | ze@kzv-berlin.de |

5. Abrechnungsmodule für die DTA-Abrechnung aller Abrechnungsbereiche

Folgende Modulversionen kommen für das I. Quartal 2023 zum Einsatz:

| Abrechnungsart | Version | gültig |
|----------------------|---------|------------|
| KCH-Abrechnungsmodul | 5.5 | bis I/2023 |
| | 5.6 | ab II/2023 |

| | | |
|----------------------|-----|--------------|
| KFO-Abrechnungsmodul | 5.8 | bis I/2023 |
| | 5.9 | ab II/2023 |
| ZE-Abrechnungsmodul | 6.2 | bis 03/2023 |
| | 6.3 | ab 04/2023 |
| KB-Abrechnungsmodul | 5.0 | bis 03/2023 |
| | 5.1 | ab 04/2023 |
| PAR-Abrechnungsmodul | 4.6 | bis 03/2023 |
| | 4.7 | ab 04/2023 |
| Knr12-Modul | 5.3 | bis 12/2022 |
| | 5.4 | seit 01/2023 |

Die aktuellen Abrechnungsmodule können Sie auch auf unserer Webseite einsehen über den Webcode [W00384](#). Dort werden Sie über den Link „Kassenzahnärztliche Bundesvereinigung“ auf die KZBV-Website geleitet.

Ihre Ansprechpartner erreichen Sie unter

| Hotline | Telefon | E-Mail |
|---------|-----------|--|
| BKV | 89004-407 | bkv@kzv-berlin.de |

6. Impfberechtigung für Zahnärzte endet

Nach Beschluss des Gemeinsamen Bundesausschusses (G-BA) wird die Covid-19-Schutzimpfung in die Regelversorgung der gesetzlichen Krankenversicherung überführt. Damit endet mit Ablauf des 07.04.2023 die Berechtigung für Zahnärzte, Impfleistungen zu erbringen.

Wir bitten Sie, uns die bis einschließlich 07.04.2023 erbrachten Impfleistungen zeitnah, **spätestens jedoch bis zum 31.07.2023**, zu übermitteln. Erbrachte Impfleistungen, die nach dem zuvor genannten Stichtag bei uns zur Abrechnung eingereicht werden, können dem Bundesamt für Soziale Sicherung (BAS) und dem Verband der privaten Krankenversicherung (PKV) nicht mehr in Rechnung gestellt werden.

Zum Hintergrund

Die Bundesregierung hat am 21.12.2022 die Änderung der Coronavirus-Impfverordnung (CoronaImpfV) beschlossen. Bis zum 07.04.2023 ist die CoronaImpfV somit Basis zur Erbringung und Inanspruchnahme von Covid-19-Schutzimpfungen. Mit ihrem Außerkrafttreten greifen dann die Regelungen der Schutzimpfungs-Richtlinie des G-BA für die Regelversorgung in der gesetzlichen Krankenversicherung. Damit sind Zahnärzte nach Ablauf des 07.04.2023 nicht mehr berechtigt, Impfleistungen zu erbringen.

Den G-BA-Beschluss finden Sie hier: www.g-ba.de/service/fachnews/54/

7. Angebot von Schwerpunktpraxen endet

Bereits seit Mitte Februar wird eine Isolationspflicht für Covid-19-infizierte Patienten sowie Verdachtsfälle nicht mehr pauschal angeordnet.

Darüber hinaus endeten aufgrund der stabilen Infektionslage zum 01.03.2023 fast alle Test- und Maskenpflichten; die restlichen Corona-Maßnahmen, die im Infektionsschutzgesetz geregelt sind, treten mit Ablauf des 7. Aprils 2023 außer Kraft.

Es ist daher nicht mehr erforderlich, Schwerpunktpraxen über dieses Datum hinaus anzubieten.

8. Bitte pflegen Sie Ihre Praxisinformationen im Serviceportal

In unserem Serviceportal haben Sie die Möglichkeit, Ihre Praxisinformationen wie die Internetadresse Ihrer Praxis-Website, vorhandene Fremdsprachenkenntnisse oder Ihre Sprechstundenzeiten zu pflegen. Diese Informationen können Sie zusätzlich um Ihre Tätigkeitsschwerpunkte laut Berufsordnung der Zahnärztekammer Berlin ergänzen. Darüber hinaus können Sie angeben, ob Sie Patienten im Basistarif behandeln.

Um Ihre Daten zu pflegen, loggen Sie sich bitte im Serviceportal ein

- entweder mit Ihrem „persönlichen Zugang“
- oder mit dem „Praxiszugang mit Vollzugriff“.

Nach Anmeldung am Serviceportal mit einem der genannten Zugänge steht Ihnen der Menüpunkt „Stammdaten“ zur Verfügung.

Angegebene Daten auch für Zahnarztsuche wichtig

Alle von Ihnen hier angegebenen Daten verwenden wir für unsere Zahnarztsuche unter www.kzv-berlin.de/zahnarztsuche. Auf diese Weise findet der Patient noch schneller und unkomplizierter Ihre Zahnarztpraxis.

Achten Sie bitte darauf, dass Ihre Angaben im Serviceportal immer aktuell sind. Denn nur so können mögliche Fehlinformationen bzw. Missverständnisse bezüglich Ihrer Praxisinformationen beim Patienten gar nicht erst entstehen.

Ihre Ansprechpartner erreichen Sie unter

| Hotline | Telefon | E-Mail |
|---------------|-----------|--|
| Serviceportal | 89004-456 | serviceportal@kzv-berlin.de |

9. Punktwertübersichten I. und II. Quartal 2023

In den Anlagen I bis V erhalten Sie die aktuellen Punktwertübersichten für das I. und II. Quartal 2023. Diese können Sie auch auf unserer Website über den Webcode [W00327](#) einsehen.

Ihre Ansprechpartner erreichen Sie unter

| Hotline | Telefon | E-Mail |
|---------|-----------|--|
| BKV | 89004-407 | bkv@kzv-berlin.de |

10. Neuer Fortbildungskongress der ZÄK Berlin: Dental Berlin

Für Ihre Teilnahme an Dental Berlin, dem neuen großen Fortbildungskongress der Zahnärztekammer Berlin, erhalten Sie 13 Fortbildungspunkte, maximalen inhaltlichen Output und sind in zwei Tagen auf dem neuesten Stand zu allen Aspekten der Zahnmedizin. Karsten Geist, Vorstandsvorsitzender der KZV Berlin, wird bei der Eröffnung des Kongresses in der Classic-Remise ein Grußwort halten.

Treffen Sie am Abend des ersten Kongresstages Kollegen zum großen Netzwerktreffen in lauer Berliner Sommernacht.

Termin:

09.06.2023, 13:00 Uhr bis 18:30 Uhr, anschließend Get-together, und 10.06.2023, 09:00 Uhr bis ca. 15:45 Uhr, Classic-Remise Berlin, Wiebestraße 36-37, 10553 Berlin

Anmeldung und weitere Infos:

Bitte beachten Sie, dass die Plätze begrenzt sind. Das Fortbildungsprogramm finden Sie in Anlage VI, die Online-Anmeldung unter: www.dentalberlin.de

11. Fortbildungsveranstaltungen des Philipp-Pfaff-Instituts

Zu Ihrer Information übermitteln wir Ihnen in den Anlagen VII und VIII aktuelle Kursangebote. Bei Interesse melden Sie sich bitte schriftlich beim Philipp-Pfaff-Institut an:

Fax 4148967

E-Mail info@pfaff-berlin.de

Telefonisch erreichen Sie das Team des Instituts von 08:00 Uhr bis 18:00 Uhr (Mo-Fr) unter 41472540.

Mit freundlichen kollegialen Grüßen

Karsten Geist
Dr. Andreas Hessberger
Dr. Jana Lo Scalzo

ANLAGE

I. Punktwertübersicht Berlin I/23

II. Punktwertübersicht Berlin II/23

III. Punktwertübersicht Ersatzkassen II/23

IV. Punktwertübersicht Fremde Wohnortkassen | Fremdkassen I/23

V. Punktwertübersicht Fremde Wohnortkassen | Fremdkassen II/23

VI. Programm zur Dental Berlin

VII. Aktuelle Online Live-Seminare vom Philipp-Pfaff-Institut

VIII. Lachgas Zertifizierungskurs: Einsatz in der Zahnheilkunde



PUNKTWERTE I. QUARTAL 2023
BERLIN (STAND: 23.03.2023)



| Wohnortkassen >Patient wohnt in Berlin - Zuständigkeit 30 | KCH/ PAR/KB | IP/FU | KFO | Knb/Pnb* | ZE | Abformmaterial KB/KFO (€) |
|--|--|---------------|---------------|---------------|--------|------------------------------|
| AOK >Wohnortkennzeichen 00072 | 1,2059 | 1,3217 | 1,0728 | 1,2147 | 1,0389 | 3,85 |
| BKK >Wohnortkennzeichen 00072 | 1,2078 | 1,3225 | 1,0609 | 1,2166 | 1,0389 | 3,95 |
| IKK >Wohnortkennzeichen 00072 | 1,1968 | 1,3168 | 1,0527 | 1,2055 | 1,0389 | 3,95 |
| SVLFG (LKK) >Wohnortkennzeichen 00072 | 1,2022 | 1,3235 | 1,0636 | 1,2022 | 1,0389 | KB 3,00 KFO 2,80 |
| KNAPPSCHAFT >Regionalkennzeichen 95+97 | 1,1609 | 1,2834 | 1,0402 | 1,1609 | 1,0389 | 3,85 |
| Ersatzkassen/vdek inklusive TK >Regionalkennzeichen 95+97 | 1,1902 | 1,3103 | 1,0588 | 1,1989 | 1,0389 | KB 3,00 KFO 2,80 |
| Sonstige Kostenträger | KCH/ PAR/KB | IP/FU | KFO | Knb/Pnb | ZE | Abformmaterial KB/KFO (€) |
| AOK U/J, A62, EWG, Asy/Asa, LAGeSo, LAF | 1,2059 | 1,3217 | 1,0728 | 1,2147 | 1,0389 | 3,85 |
| KOV, V/Vf, BVFG, BEG | Bitte den Punktwert der ausstellenden Kasse ansetzen. | | | | | |
| Heilfürsorge BPol (Bundespolizei/BGS) | 1,3476 | 1,4373 | 1,1572 | 1,3476 | 1,1572 | 3,00 |
| BAPersBw (Bundeswehr) | 1,3476 | 1,3476 | 1,1572 | 1,3476 | 1,1572 | 3,00 |
| Polizeipräsident in Berlin | 1,1902 | 1,3103 | 1,0588 | 1,1989 | 1,0389 | KB 3,00 KFO 2,80 |

* Knb/Pnb = KCH-/PAR - nicht budgetierte Leistungen

Berufsgenossenschaft/Eigenunfallversicherung: 1,36 € für alle Abrechnungsarten, **ab 01.02.2023 beträgt er 1,41 €**
Die Abrechnung erfolgt über den jeweiligen Unfallversicherungsträger.

Für KFO-Leistungen gilt bei allen Kassen der Punktwert am Sitz des Zahnarztes.

Versandgänge des Zahnarztes zum gewerblichen Labor sind vertraglich vereinbart. Sie betragen für:

| | ZE | PAR/KB | KFO |
|-------------|--------------------------------------|--------|------|
| AOK | 3,85 | 3,85 | 3,85 |
| BKK | 3,95 | 3,95 | 3,95 |
| IKK | 3,95 | 3,95 | 3,95 |
| KNAPPSCHAFT | 3,85 | 3,85 | 3,85 |
| SVLFG (LKK) | Gebühren der Deutschen Post AG | | |
| vdek | für ein Päckchen (Inland, max. 2 Kg) | | |

ACHTUNG: Die folgenden Angaben sind nur für den internen Gebrauch in der Praxis:

Bestätigung der Eingabe der geänderten Punktwerte und Gültigkeitsdaten in den Praxis-Computer

zu ändernde Punktwerte und Gültigkeitsdaten

im Praxis-Computer geändert am

geändert von

Ihre Ansprechpartner erreichen Sie unter der Hotline 030 89004-407, Fax 030 89004-46407, bkv@kzv-berlin.de

PUNKTWERTE II. QUARTAL 2023
BERLIN (STAND: 23.03.2023)



| Wohnortkassen >Patient wohnt in Berlin - Zuständigkeit 30 | KCH/ PAR/KB | IP/FU | KFO | Knb/Pnb* | ZE | Abformmaterial KB/KFO (€) |
|--|--|---------------|---------------|---------------|--------|------------------------------|
| AOK >Wohnortkennzeichen 00072 | 1,2059 | 1,3217 | 1,0728 | 1,2147 | 1,0389 | 3,85 |
| BKK >Wohnortkennzeichen 00072 | 1,2078 | 1,3225 | 1,0609 | 1,2166 | 1,0389 | 3,95 |
| IKK >Wohnortkennzeichen 00072 | 1,1968 | 1,3168 | 1,0527 | 1,2055 | 1,0389 | 3,95 |
| SVLFG (LKK) >Wohnortkennzeichen 00072 | 1,2022 | 1,3235 | 1,0636 | 1,2022 | 1,0389 | KB 3,00 KFO 2,80 |
| KNAPPSCHAFT >Regionalkennzeichen 95+97 | 1,1609 | 1,2834 | 1,0402 | 1,1609 | 1,0389 | 3,85 |
| Ersatzkassen/vdek inklusive TK >Regionalkennzeichen 95+97 | 1,1902 | 1,3103 | 1,0588 | 1,1989 | 1,0389 | KB 3,00 KFO 2,80 |
| Sonstige Kostenträger | KCH/ PAR/KB | IP/FU | KFO | Knb/Pnb | ZE | Abformmaterial KB/KFO (€) |
| AOK U/J, A62, EWG, Asy/Asa, LAGeSo, LAF | 1,2059 | 1,3217 | 1,0728 | 1,2147 | 1,0389 | 3,85 |
| KOV, V/Vf, BVFG, BEG | Bitte den Punktwert der ausstellenden Kasse ansetzen. | | | | | |
| Heilfürsorge BPol (Bundespolizei/BGS) | 1,3476 | 1,4373 | 1,1572 | 1,3476 | 1,1572 | 3,00 |
| BAPersBw (Bundeswehr) | 1,3476 | 1,3476 | 1,1572 | 1,3476 | 1,1572 | 3,00 |
| Polizeipräsident in Berlin | 1,1902 | 1,3103 | 1,0588 | 1,1989 | 1,0389 | KB 3,00 KFO 2,80 |

* Knb/Pnb = KCH-/PAR - nicht budgetierte Leistungen

Berufsgenossenschaft/Eigenunfallversicherung: 1,41 € für alle Abrechnungsarten
Die Abrechnung erfolgt über den jeweiligen Unfallversicherungsträger.

Für KFO-Leistungen gilt bei allen Kassen der Punktwert am Sitz des Zahnarztes.

Versandgänge des Zahnarztes zum gewerblichen Labor sind vertraglich vereinbart. Sie betragen für:

| | ZE | PAR/KB | KFO |
|-------------|--------------------------------------|--------|------|
| AOK | 3,85 | 3,85 | 3,85 |
| BKK | 3,95 | 3,95 | 3,95 |
| IKK | 3,95 | 3,95 | 3,95 |
| KNAPPSCHAFT | 3,85 | 3,85 | 3,85 |
| SVLFG (LKK) | Gebühren der Deutschen Post AG | | |
| vdek | für ein Päckchen (Inland, max. 2 Kg) | | |

ACHTUNG: Die folgenden Angaben sind nur für den internen Gebrauch in der Praxis:

Bestätigung der Eingabe der geänderten Punktwerte und Gültigkeitsdaten in den Praxis-Computer

zu ändernde Punktwerte und Gültigkeitsdaten

im Praxis-Computer geändert am

geändert von

Ihre Ansprechpartner erreichen Sie unter der Hotline 030 89004-407, Fax 030 89004-46407, bkv@kzv-berlin.de

PUNKTWERTE II. QUARTAL 2023
FREMDE ERSATZKASSEN/VDEK (STAND: 23.03.2023)



Die Punktwerte für fremde Ersatzkassen/vdek sind anzusetzen, wenn die eGK des Patienten das jeweilige Regionalkennzeichen der KZV an der 1. und 2. Stelle der 7-stelligen Kassennummer aufweist.

Für KFO-Leistungen gilt der Punktwert am Sitz des Zahnarztes. KFO: 1,0588 Für ZE gilt der bundeseinheitliche Punktwert. ZE: 1,0389

| Regional- kennzeichen | KZV | KZV Nr. | Techniker Krankenkasse | | BARMER | | DAK Gesundheit | | KKH | | Hanseatische Ersatzkasse | | Handels- krankenkasse | |
|--------------------------|--------------------|------------|--------------------------------|--------|--------------------------------|--------|--------------------------------|--------|--------------------------------|--------|--------------------------------|--------|--------------------------------|--------|
| | | | KCH/ PAR/KB | IP/FU | KCH/ PAR/KB | IP/FU | KCH/ PAR/KB | IP/FU | KCH/ PAR/KB | IP/FU | KCH/ PAR/KB | IP/FU | KCH/ PAR/KB | IP/FU |
| 01 | Mecklenburg-Vorp. | 52 | 1,1501 | 1,1948 | 1,1525 | 1,1831 | 1,1501 | 1,1995 | 1,1501 | 1,1948 | 1,1501 | 1,1948 | 1,1501 | 1,1948 |
| 05 | Brandenburg | 53 | 1,1924 | 1,2497 | 1,1924 | 1,2497 | 1,1924 | 1,2497 | 1,1924 | 1,2497 | 1,1924 | 1,2497 | 1,1924 | 1,2497 |
| 09 | Sachsen-Anhalt | 54 | 1,1460 | 1,2452 | 1,1460 | 1,2452 | 1,1460 | 1,2452 | 1,1460 | 1,2452 | 1,1460 | 1,2452 | 1,1460 | 1,2452 |
| 13 | Schleswig-Holstein | 36 | 1,2339 | 1,2557 | 1,2339 | 1,2557 | 1,2339 | 1,2557 | 1,2339 | 1,2557 | 1,2339 | 1,2557 | 1,2339 | 1,2557 |
| 15 | Hamburg | 32 | 1,1689 | 1,2483 | 1,1689 | 1,2483 | 1,1689 | 1,2483 | 1,1689 | 1,2483 | 1,1689 | 1,2483 | 1,1689 | 1,2483 |
| 17 | Niedersachsen | 04 | 1,1849 | 1,2315 | 1,1849 | 1,2315 | 1,1849 | 1,2315 | 1,1849 | 1,2315 | 1,1849 | 1,2315 | 1,1849 | 1,2315 |
| 30 | Bremen | 31 | 1,1806 | 1,2586 | 1,1806 | 1,2586 | 1,1806 | 1,2586 | 1,1806 | 1,2586 | 1,1806 | 1,2586 | 1,1806 | 1,2586 |
| 34 | Westfalen-Lippe | 37 | 1,2303 | 1,2977 | 1,2303 | 1,2977 | 1,2303 | 1,2977 | 1,2303 | 1,2977 | 1,2303 | 1,2977 | 1,2303 | 1,2977 |
| 40, 49 | Nordrhein | 13 | 1,2015 | 1,3568 | 1,2015 | 1,3568 | 1,2015 | 1,3568 | 1,2015 | 1,3568 | 1,2015 | 1,3568 | 1,2015 | 1,3568 |
| 50 | Thüringen | 55 | 1,1638 | 1,2910 | 1,1569 | 1,2866 | 1,1548 | 1,2831 | 1,1548 | 1,2831 | 1,1548 | 1,2831 | 1,1548 | 1,2831 |
| 51 | Hessen | 20 | 1,2039 | 1,2777 | 1,2039 | 1,2777 | 1,2039 | 1,2777 | 1,2039 | 1,2777 | 1,2039 | 1,2777 | 1,2039 | 1,2777 |
| 62 - 65 | Rheinland-Pfalz | 06 | KCH/PAR 1,1578 KB 1,0043 | 1,2726 | KCH/PAR 1,1578 KB 1,0043 | 1,2726 | KCH/PAR 1,1578 KB 1,0043 | 1,2726 | KCH/PAR 1,1578 KB 1,0043 | 1,2726 | KCH/PAR 1,1578 KB 1,0043 | 1,2726 | KCH/PAR 1,1578 KB 1,0043 | 1,2726 |
| 72 | Sachsen | 56 | 1,1656 | 1,3083 | 1,1535 | 1,2946 | 1,1523 | 1,2920 | 1,1523 | 1,2920 | 1,1523 | 1,2920 | 1,1523 | 1,2920 |
| 67, 73, 78, 80 | Baden-Württemberg | 02 | 1,1922 | 1,2585 | 1,1915 | 1,2590 | 1,1913 | 1,2585 | 1,1913 | 1,2585 | 1,1913 | 1,2585 | 1,1913 | 1,2585 |
| 83 | Bayern | 11 | 1,1908 | 1,3251 | 1,1908 | 1,3251 | 1,1908 | 1,3251 | 1,1908 | 1,3251 | 1,1908 | 1,3251 | 1,1908 | 1,3251 |
| 93 | Saarland | 35 | 1,1810 | 1,2451 | 1,1810 | 1,2451 | 1,1810 | 1,2451 | 1,1810 | 1,2451 | 1,1810 | 1,2451 | 1,1810 | 1,2451 |

Für die nach ihren Gesamtverträgen von den einzelnen KZVn gemeldeten Punktwerten kann die KZV Berlin wegen ständiger Vergütungsverhandlungen in allen Bereichen keine Gewähr übernehmen. Alle Änderungen sind **fett** gedruckt.

PUNKTWERTE I. QUARTAL 2023
FREMDE WOHNORTKASSEN UND FREMDKASSEN (STAND: 27.03.2023)



Diese Punktwerte sind anzusetzen, wenn der Patient in dem jeweiligen KZV Bereich wohnhaft ist (WOP Kassen) oder es sich um keine Wohnortkasse handelt.

Für KFO-Leistungen gilt der Punktwert am Sitz des Zahnarztes KFO:

AOK 1,0728 – BKK 1,0609 – **IKK 1,0527** – SVLFG 1,0636 – KNAPPSCHAFT 1,0402

Für ZE gilt der bundeseinheitliche Punktwert. ZE: 1,0389

Diese Punktwerte sind anzusetzen, wenn die eGK des Patienten das jeweilige Regionalkennzeichen der KZV an der 1. und 2. Stelle der 7-stelligen Kassennummer aufweist.

| KZV Nr. | KZV | AOK | | BKK | | IKK | | SVLFG (LKK) | | KNAPPSCHAFT | | |
|---------|---|--------------------------------|---------------|--------------------------------|---------------|--------------------------------|--------|--------------------------------|---------------|--------------------------|--------------------------------|---------------|
| | | KCH/ PAR/KB | IP/FU | KCH/ PAR/KB | IP/FU | KCH/ PAR/KB | IP/FU | KCH/ PAR/KB | IP/FU | Regional- kennzeichen | KCH/ PAR/KB | IP/FU |
| 02 | Baden-Württemberg | 1,2301 | 1,3179 | 1,2271 | 1,3059 | 1,1926 | 1,2607 | 1,1956 | 1,2624 | 69, 74, 78, 80 | 1,1930 | 1,2597 |
| 04 | Niedersachsen | 1,1917 | 1,2478 | 1,1917 | 1,2478 | 1,1917 | 1,2478 | 1,1917 | 1,2478 | 21 | 1,1917 | 1,2478 |
| 06 | Rheinland-Pfalz | KCH/PAR 1,1578 KB 1,0043 | 1,2781 | KCH/PAR 1,1578 KB 1,0043 | 1,2781 | KCH/PAR 1,1578 KB 1,0043 | 1,2781 | KCH/PAR 1,1578 KB 1,0043 | 1,2781 | 62-65 | KCH/PAR 1,1578 KB 1,0043 | 1,2781 |
| 11 | Bayern | 1,1908 | 1,3066 | 1,1954 | 1,3325 | 1,1960 | 1,3273 | 1,2031 | 1,3714 | 84 | 1,1984 | 1,3331 |
| 13 | Nordrhein | 1,2015 | 1,3568 | 1,2015 | 1,3568 | 1,2015 | 1,3568 | 1,2015 | 1,3568 | 44 | 1,2015 | 1,3568 |
| 20 | Hessen | 1,2042 | 1,2781 | 1,2044 | 1,2786 | 1,2042 | 1,2783 | 1,2068 | 1,2841 | 55 | 1,2375 | 1,3247 |
| 31 | Bremen | 1,1817 | 1,2586 | 1,1817 | 1,2586 | 1,1817 | 1,2586 | 1,1817 | 1,2586 | 31 | 1,1817 | 1,2586 |
| 32 | Hamburg | 1,2005 | 1,3081 | 1,2005 | 1,3081 | 1,2005 | 1,3081 | 1,2005 | 1,3081 | 15 | 1,2005 | 1,3081 |
| 32 | SOZ Hamburg | 1,2362 | 1,3081 | ----- | ----- | ----- | ----- | ----- | ----- | | ----- | ----- |
| 35 | Saarland | 1,1832 | 1,2436 | 1,1769 | 1,2609 | 1,1800 | 1,2642 | 1,1867 | 1,2715 | 93 | 1,1785 | 1,2457 |
| 36 | Schleswig-Holstein | 1,2339 | 1,2879 | 1,2339 | 1,2879 | 1,2339 | 1,2879 | 1,2339 | 1,2879 | 13 | 1,2339 | 1,2591 |
| 37 | Westfalen-Lippe | 1,2303 | 1,2977 | 1,2303 | 1,2977 | 1,2303 | 1,2977 | 1,2303 | 1,2977 | 35 | 1,2303 | 1,2977 |
| 52 | Mecklenburg-Vorp. | 1,1977 | 1,2517 | 1,2334 | 1,3046 | 1,1700 | 1,2600 | 1,2022 | 1,3235 | 01 | 1,1965 | 1,2761 |
| 52 | IKK - Die Innovationskasse Meck.-Vorp. 1300129 + 0202549 | ----- | ----- | ----- | ----- | 1,1706 | 1,2600 | ----- | ----- | | ----- | ----- |
| 53 | Brandenburg | 1,2059 | 1,2792 | 1,2078 | 1,2743 | 1,1939 | 1,3266 | 1,2022 | 1,3235 | 07 | 1,2000 | 1,2772 |
| 54 | Sachsen-Anhalt | 1,1632 | 1,2729 | 1,2164 | 1,3410 | 1,1570 | 1,2723 | 1,2022 | 1,3235 | 10 | 1,1961 | 1,3199 |
| 55 | Thüringen | 1,2007 | 1,3476 | 1,1826 | 1,3196 | 1,1797 | 1,3050 | 1,2022 | 1,3235 | 60 | 1,1793 | 1,3100 |
| 56 | Sachsen | 1,2331 | 1,4014 | 1,2120 | 1,3198 | 1,2120 | 1,2772 | 1,2022 | 1,3235 | 77 | 1,2000 | 1,3700 |

Für die nach ihren Gesamtverträgen von den einzelnen KZVen gemeldeten Punktwerten kann die KZV Berlin wegen ständiger Vergütungsverhandlungen in allen Bereichen keine Gewähr übernehmen. Alle Änderungen sind **fett** gedruckt.

Ihre Ansprechpartner erreichen Sie unter der Hotline 030 89004-407, Fax 030 89004-46407, bkv@kzv-berlin.de

PUNKTWERTE II. QUARTAL 2023
FREMDE WOHNORTKASSEN UND FREMDKASSEN (STAND: 27.03.2023)



Diese Punktwerte sind anzusetzen, wenn der Patient in dem jeweiligen KZV Bereich wohnhaft ist (WOP Kassen) oder es sich um keine Wohnortkasse handelt.

Für KFO-Leistungen gilt der Punktwert am Sitz des Zahnarztes KFO:

AOK 1,0728 – BKK 1,0609 – **IKK 1,0527** – SVLFG 1,0636 – KNAPPSCHAFT 1,0402

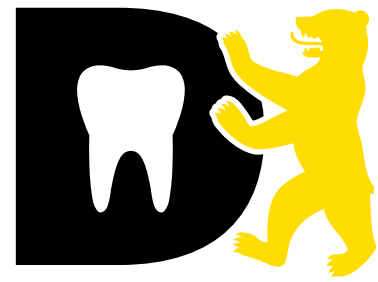
Für ZE gilt der bundeseinheitliche Punktwert. ZE: 1,0389

Diese Punktwerte sind anzusetzen, wenn die eGK des Patienten das jeweilige Regionalkennzeichen der KZV an der 1. und 2. Stelle der 7-stelligen Kassennummer aufweist.

| KZV Nr. | KZV | AOK | | BKK | | IKK | | SVLFG (LKK) | | KNAPPSCHAFT | | |
|---------|---|--------------------------------|---------------|--------------------------------|---------------|--------------------------------|--------|--------------------------------|---------------|--------------------------|--------------------------------|---------------|
| | | KCH/ PAR/KB | IP/FU | KCH/ PAR/KB | IP/FU | KCH/ PAR/KB | IP/FU | KCH/ PAR/KB | IP/FU | Regional- kennzeichen | KCH/ PAR/KB | IP/FU |
| 02 | Baden-Württemberg | 1,2301 | 1,3179 | 1,2271 | 1,3059 | 1,1926 | 1,2607 | 1,1956 | 1,2624 | 69, 74, 78, 80 | 1,1930 | 1,2597 |
| 04 | Niedersachsen | 1,1917 | 1,2478 | 1,1917 | 1,2478 | 1,1917 | 1,2478 | 1,1917 | 1,2478 | 21 | 1,1917 | 1,2478 |
| 06 | Rheinland-Pfalz | KCH/PAR 1,1578 KB 1,0043 | 1,2781 | KCH/PAR 1,1578 KB 1,0043 | 1,2781 | KCH/PAR 1,1578 KB 1,0043 | 1,2781 | KCH/PAR 1,1578 KB 1,0043 | 1,2781 | 62-65 | KCH/PAR 1,1578 KB 1,0043 | 1,2781 |
| 11 | Bayern | 1,1908 | 1,3066 | 1,1954 | 1,3325 | 1,1960 | 1,3273 | 1,2031 | 1,3714 | 84 | 1,1984 | 1,3331 |
| 13 | Nordrhein | 1,2015 | 1,3568 | 1,2015 | 1,3568 | 1,2015 | 1,3568 | 1,2015 | 1,3568 | 44 | 1,2015 | 1,3568 |
| 20 | Hessen | 1,2042 | 1,2781 | 1,2044 | 1,2786 | 1,2042 | 1,2783 | 1,2068 | 1,2841 | 55 | 1,2375 | 1,3247 |
| 31 | Bremen | 1,1817 | 1,2586 | 1,1817 | 1,2586 | 1,1817 | 1,2586 | 1,1817 | 1,2586 | 31 | 1,1817 | 1,2586 |
| 32 | Hamburg | 1,2005 | 1,3081 | 1,2005 | 1,3081 | 1,2005 | 1,3081 | 1,2005 | 1,3081 | 15 | 1,2005 | 1,3081 |
| 32 | SOZ Hamburg | 1,2362 | 1,3081 | ----- | ----- | ----- | ----- | ----- | ----- | | ----- | ----- |
| 35 | Saarland | 1,1832 | 1,2436 | 1,1769 | 1,2609 | 1,1800 | 1,2642 | 1,1867 | 1,2715 | 93 | 1,1785 | 1,2457 |
| 36 | Schleswig-Holstein | 1,2339 | 1,2879 | 1,2339 | 1,2879 | 1,2339 | 1,2879 | 1,2339 | 1,2879 | 13 | 1,2339 | 1,2591 |
| 37 | Westfalen-Lippe | 1,2303 | 1,2977 | 1,2303 | 1,2977 | 1,2303 | 1,2977 | 1,2303 | 1,2977 | 35 | 1,2303 | 1,2977 |
| 52 | Mecklenburg-Vorp. | 1,1977 | 1,2517 | 1,2334 | 1,3046 | 1,1700 | 1,2600 | 1,2022 | 1,3235 | 01 | 1,1965 | 1,2761 |
| 52 | IKK - Die Innovationskasse Meck.-Vorp. 1300129 + 0202549 | ----- | ----- | ----- | ----- | 1,1706 | 1,2600 | ----- | ----- | | ----- | ----- |
| 53 | Brandenburg | 1,2059 | 1,2792 | 1,2078 | 1,2743 | 1,1939 | 1,3266 | 1,2022 | 1,3235 | 07 | 1,2000 | 1,2772 |
| 54 | Sachsen-Anhalt | 1,1632 | 1,2729 | 1,2164 | 1,3410 | 1,1570 | 1,2723 | 1,2022 | 1,3235 | 10 | 1,1961 | 1,3199 |
| 55 | Thüringen | 1,2007 | 1,3476 | 1,1826 | 1,3196 | 1,1797 | 1,3050 | 1,2022 | 1,3235 | 60 | 1,1793 | 1,3100 |
| 56 | Sachsen | 1,2331 | 1,4014 | 1,2120 | 1,3198 | 1,2120 | 1,2772 | 1,2022 | 1,3235 | 77 | 1,2000 | 1,3700 |

Für die nach ihren Gesamtverträgen von den einzelnen KZVen gemeldeten Punktwerten kann die KZV Berlin wegen ständiger Vergütungsverhandlungen in allen Bereichen keine Gewähr übernehmen. Alle Änderungen sind **fett** gedruckt.

Ihre Ansprechpartner erreichen Sie unter der Hotline 030 89004-407, Fax 030 89004-46407, bkv@kzv-berlin.de



DENTAL BERLIN

DER HAUPTSTADTKONGRESS DER
ZAHNÄRZTEKAMMER BERLIN

9. + 10. Juni
2023

Classic Remise Berlin



Jetzt
anmelden:
www.dentalberlin.de

Dental Berlin. Der Hauptstadtkongress der Zahnärztekammer Berlin – die Fortbildung für die Kolleginnen und Kollegen in Berlin und bundesweit mit absoluter Praxisrelevanz.

Dental Berlin. Dein neuer Kongress.



Alle Infos unter
www.dentalberlin.de



DAS PROGRAMM

Zukunft Zahnmedizin – Aus der Wissenschaft für die Praxis

Moderation: Nicole Köster

CME-Bewertung: 13 Fortbildungspunkte

Freitag, 9. Juni 2023

- 13.00 Uhr **Begrüßung**
Dr. med. dent. Karsten Heegewaldt,
Präsident der Zahnärztekammer Berlin
- Grußworte
Senatorin für Wissenschaft,
Gesundheit, Pflege und Gleichstellung
[angefragt]
ZA Karsten Geist,
Vorsitzender der KZV Berlin
Prof. Dr. med. dent. Sebastian Paris,
Wissenschaftlicher Leiter
des Charité Centrums 3 Berlin
Zukunft der Zahnmedizin in Berlin
- 14.00 – 14.45 Uhr **Prof. Dr. med. dent. Andreas Filippi,
Basel**
Zahntrauma: quick and dirty
moderierte Diskussion und Fragerunde
mit dem Publikum
- 14.45 – 15.30 Uhr Pause und Dentalausstellung
- 15.30 – 16.15 Uhr **Prof. Dr. med. dent. Susanne Nahles,
Berlin**
Implantologie
moderierte Diskussion und Fragerunde
mit dem Publikum
- 16.15 – 17.00 Uhr **ZÄ Anne Bandel, Berlin**
Ästhetik mit Komposit
moderierte Diskussion und Fragerunde
mit dem Publikum
- 17.00 – 17.30 Uhr Pause und Dentalausstellung
- 17.30 – 18.15 Uhr **Prof. Dr. med. dent. Roland
Frankenberger, Marburg**
Zukunft der Zahnmedizin
moderierte Diskussion und Fragerunde
mit dem Publikum
- ab 18.30 Uhr **Get-together
mit standespolitischem Impuls**
Vorstand der Zahnärztekammer Berlin

Samstag, 10. Juni 2023

- 8.45 Uhr Begrüßungskaffee
- 9.00 – 9.15 Uhr **Begrüßung**
ZÄ Barbara Plaster, Vizepräsidentin der
Zahnärztekammer Berlin
- 9.15 – 10.00 Uhr **Prof. Dr. med. dent. Nicole Arweiler,
Marburg**
Parodontologie
moderierte Diskussion und Fragerunde
mit dem Publikum
- 10.00 – 10.45 Uhr **Prof. Dr. med. dent. Jeremias Hey,
Halle**
**Bisskalibrierung bzw. die
Versorgung von ausgeprägten
Hartsubstanzdefekten mittels
gedruckter Hybridkeramiken im
Rahmen einer klinischen Studie**
moderierte Diskussion und Fragerunde
mit dem Publikum
- 10.45 – 11.15 Uhr Pause und Dentalausstellung
- 11.15 – 12.30 Uhr **Online-Vortrag**
**Prof. Dr. med. dent. Falk
Schwendicke, Berlin**
KI in der Zahnmedizin
moderierte Diskussion und Fragerunde
mit dem Publikum
- 12.30 – 13.30 Uhr Mittagspause und Dentalausstellung
- 13.45 – 14.15 Uhr **Prof. Dr. med. dent.
Christian H. Splieth, Greifswald**
**Zukunft Kinderzahnheilkunde –
Back to Future**
- 14.15 – 14.30 Uhr **Dr. med. dent. Karim Elhennawy,
Berlin**
**Epidemiologie, Ätiologie und
Therapie von MIH**
moderierte Diskussion und Fragerunde
mit dem Publikum
- 14.30 – 15.30 Uhr **Dr. jur. Marco von Münchhausen,
München**
**Smart kommunizieren –
Tricks und Tools für eine optimale
Verständigung**
- 15.30 Uhr **Ausblick Dental Berlin 2024**

Aktuelle Online Live-Seminare vom Pfaff-Institut

Ab- und Berechnung intensiv: Schnittstellen zwischen BEMA & GOZ

Referent:in: ZMV Emine Parlak

| | | | |
|--------------|----------------------------------|-------------|------------------|
| Termin: | Mi 19.04.2023, 14:00 - 20:00 Uhr | Seminar: | FOBI-Abr-BemaGOZ |
| Zielgruppe: | Zahnärzte und Team | Kursgebühr: | 235,- € |
| Fachbereich: | Praxisführung und Organisation | Punkte: | 7 |



ZMV E. Parlak

Einfache Dinge, die kluge Zahnärzte tun: Optimierte Kariestherapien in der Kinderzahnheilkunde

Referent:in: PD Dr. med. dent. Ruth Santamaria, M Sc. Ph.D.

| | | | |
|--------------|----------------------------------|-------------|-----------------|
| Termin: | Mi 26.04.2023, 18:00 - 21:00 Uhr | Seminar: | FOBI-KIZ-Karies |
| Zielgruppe: | Zahnärzte | Kursgebühr: | 147,- € |
| Fachbereich: | Zahnerhaltung | Punkte: | 4 |



PD Dr. R. Santamaria

Grundlagen der Revision

Referent: ZA Georg Benjamin

| | | | |
|--------------|----------------------------------|-------------|--------------------|
| Termin: | Mi 10.05.2023, 18:00 - 21:00 Uhr | Seminar: | FOBI-Kons-Revision |
| Zielgruppe: | Zahnärzte | Kursgebühr: | 147,- € |
| Fachbereich: | Zahnerhaltung | Punkte: | 4 |

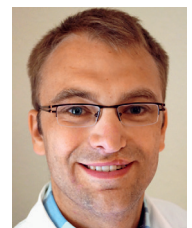


ZA G. Benjamin

Fälle, Fälle, Fälle: Kinderzahnheilkunde interaktiv

Referent: Dr. med. dent. Julian Schmoeckel

| | | | |
|--------------|----------------------------------|-------------|----------------|
| Termin: | Mi 31.05.2023, 17:30 - 21:15 Uhr | Seminar: | FOBI-KIZ-Fälle |
| Zielgruppe: | Zahnärzte | Kursgebühr: | 175,- € |
| Fachbereich: | Zahnerhaltung | Punkte: | 5 |



Dr. J. Schmoeckel

Fit in Zungen- und Speicheldiagnostik

Referent: Univ.-Prof. Dr. med. dent. Andreas Filippi

| | | | |
|--------------|----------------------------------|-------------|-----------------|
| Termin: | Mi 14.06.2023, 18:00 - 21:00 Uhr | Seminar: | FOBI-Allg-Zunge |
| Zielgruppe: | Zahnärzte | Kursgebühr: | 175,- € |
| Fachbereich: | Allgemeinmedizin | Punkte: | 4 |



Univ.-Prof. Dr. A. Filippi



Diese und alle anderen Online Live-Seminare finden Sie unter
www.pfaff-berlin.de/online oder scannen Sie bitte den nebenstehenden QR-Code!

Lachgas Zertifizierungskurs: Einsatz in der Zahnheilkunde

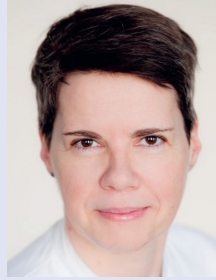
Hands-on-Kurs

Referenten:

Univ.-Prof. Dr. Christian H. Splieth



Dr. Yvonne Käutner



Dr. Rebecca Otto

**Termine:** Mi 10.05.2023, 17:30 - 20:30 Uhr**(Online Live-Seminar)**

Fr 12.05.2023, 14:00 - 19:00 Uhr

Sa 13.05.2023, 09:00 - 17:00 Uhr

Fachbereich: Allgemeinmedizin**Zielgruppe:** Zahnärzte und DH**Punkte:** 4+6+8+1+1**Kursgebühr:** 1.075,- €**Kursart:** Hybridveranstaltung

Seit Juni 2013 hat die Lachgassedierung durch die gemeinsame Stellungnahme der DGZMK und DGKiZ mit den Anästhesisten wieder ihren Platz in der Zahnmedizin. Insbesondere bei Patienten mit Spritzenphobien, Angst vor chirurgischen Eingriffen und Kindern bieten sich neben der Verhaltensformung/-führung auch Sedierungsverfahren wie z. B. mit Lachgas an.

In diesem Kurs werden die Möglichkeiten und Grenzen der Verhaltensführung und Indikationen von Lachgas erläutert. Die Möglichkeiten der Sedierung mit Lachgas wird systematisch von Alternativen wie der Narkose abgegrenzt. Neben der Vorstellung der Voraussetzungen für die einzelnen Verfahren aus kinderzahnärztlicher und chirurgischer Sicht wird die Lachgassedierung in gegenseitigen Übungen intensiv trainiert. Zusätzlich werden die gängigen Verfahren – insbesondere der Kinderzahnheilkunde – die sich für die Lachgassedierung anbieten, im Licht der aktuellen Literatur und im Rahmen eines modernen Praxiskonzeptes präsentiert.

Mit kompetenten Referenten aus Wissenschaft, Kinderzahnheilkunde und Anästhesiologie werden alle Aspekte des Lachgaseinsatzes in der Zahnmedizin abgedeckt.

Mit dem Alleinstellungsmerkmal in Ostdeutschland wird der Lachgaskurs von zwei DGKiZ zertifizierten Referenten durchgeführt und ist damit anrechnungsfähig für ein zusätzliches Zertifikat der DGKiZ.

Dieser Kurs ist analog zu den europäischen Zertifizierungsanforderungen für Lachgassedierung (CED).

Bitte beachten Sie, dass der Zertifizierungskurs auch für DHs geeignet ist, aber diese nicht berechtigt sind, selbstständig eine Lachgassedierung durchzuführen.

Eine bestehende Schwangerschaft schließt die Kursteilnahme aus.

